

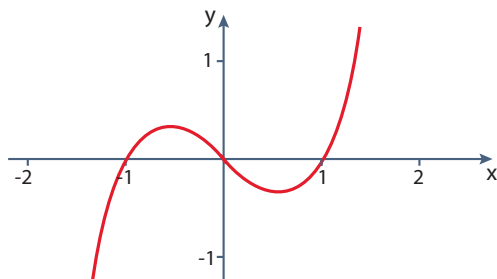
Matemática Ciências Humanas

3ª Série
Ensino Médio



QUESTÃO 1

Uma determinada função $y = f(x)$ tem o gráfico a seguir:



Esse gráfico indica que

- (A) $f(1) = 1$.
- (B) $f(x) < 0$ para $x < 0$.
- (C) $f(x) \geq 0$ para $-1 \leq x \leq 0$.
- (D) a função $f(x)$ é decrescente para $x < -1$.
- (E) a função $f(x)$ é crescente apenas para $x > 0,5$.

QUESTÃO 2

Um agricultor dispõe de 60 metros de cerca e pretende isolar uma área retangular de seu terreno para o cultivo de 2 novos vegetais. Para isso irá dividir essa área em duas partes iguais separadas por uma parte dessa cerca paralela aos lados menores.

Essa área retangular, em m^2 , tem valor máximo igual a

- (A) 900.
- (B) 450.
- (C) 300.
- (D) 225.
- (E) 150.

QUESTÃO 3

Em um programa de TV, o participante recebe o crédito inicial de R\$ 1 000,00 e, a seguir, responde a um total de 20 perguntas. Para cada resposta correta recebe R\$ 300,00, mas para cada resposta incorreta perde R\$ 200,00.

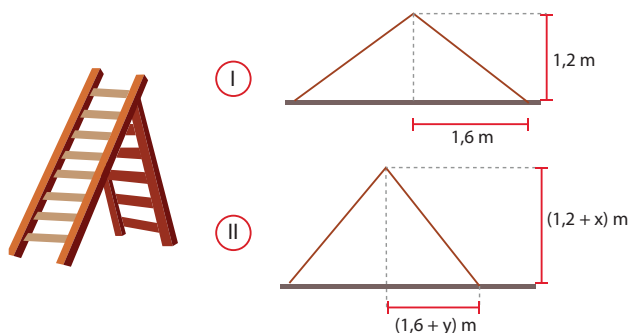
Durante sua entrevista, um participante manifestou o desejo de sair do programa com o mínimo de R\$ 3 000,00.

Para isso, deve acertar um número mínimo de respostas que é

- (A) múltiplo de 7.
- (B) divisor de 20.
- (C) número primo.
- (D) número par menor que 9.
- (E) número par maior que 11 e menor que 15.

QUESTÃO 4

Um pintor de paredes ajustou sua escada com as medidas horizontal e vertical indicadas em (I). Após algum tempo decidiu apoiá-la de modo que as essas 2 medidas ficassem iguais, resultando em um triângulo isósceles como mostra (II). A figura esquematiza esses dois procedimentos.



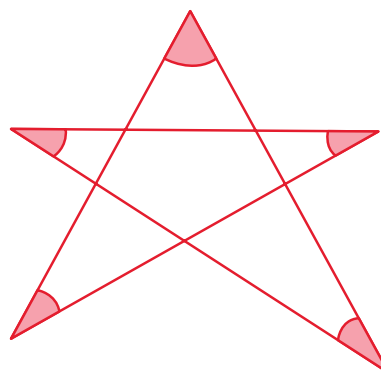
Considere $\sqrt{2} = 1,41$.

A soma das medidas $(x + y)$, em metro, resulta em

- (A) 0,00.
- (B) 0,04.
- (C) 0,36.
- (D) 0,40.
- (E) 0,44.

QUESTÃO 5

Considere a estrela de 5 pontas da figura a seguir.



A soma dos 5 ângulos indicados vale

- (A) 180° .
- (B) 200° .
- (C) 300° .
- (D) 360° .
- (E) 540° .

QUESTÃO 6

Em 1637, René Descartes explicou a formação do arco-íris. Basicamente, quando a luz solar entra e sai de gotas de água suspensas no ar, estas atuam como pequenos prismas separando-a em suas 7 cores. A diferença principal entre esses dois processos está em que a luz formadora do arco-íris não as atravessa, mas volta para o mesmo lado em que chegou formando um ângulo com a direção original dependente de sua cor. No caso da cor vermelha, esse ângulo vale 42° . A direita da Figura 1 esquematiza a formação do arco-íris ilustrando apenas a ação de uma das inúmeras gotas no ar, com o Sol se pondo no horizonte.

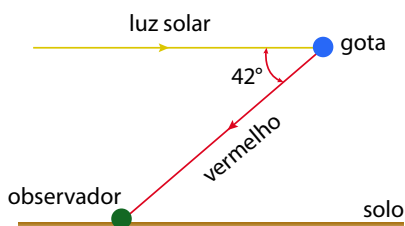


Figura 1

Disponível em: <https://shre.ink/xanY>.
Acesso em: 7 mai.2025 (adaptado).

É possível observar-se um arco-íris completamente circular. Por exemplo, estando em um helicóptero em voo com condições atmosféricas favoráveis. A Figura 2 esquematiza essa situação ilustrando apenas a ação de 2 das inúmeras gotas no ar equidistantes do observador.

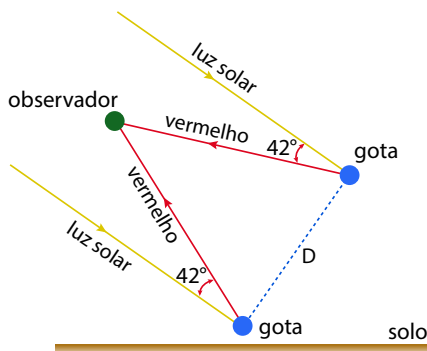


Figura 2

Disponível em: <https://shre.ink/xanK>.
Acesso em: 7 mai. 2025 (adaptado).

Considere:

	Seno	Cosseno	Tangente
42°	0,67	0,74	0,90
48°	0,74	0,67	1,11
84°	0,99	0,10	9,51

Se a distância D entre as 2 gotas da Figura 2 for igual a 6,7 km, a distância, em quilômetro, entre o observador e cada uma dessas gotas, em quilômetro, será mais próxima de

- (A) 7,5.
- (B) 5,0.
- (C) 4,5.
- (D) 3,7.
- (E) 3,0.

QUESTÃO 7

Um número inteiro positivo N atende às seguintes condições:

1. É múltiplo de 4.
2. Possui exatamente 5 divisores positivos.
3. A soma de seus algarismos é número primo.

Então, o menor valor possível para N está no intervalo

- (A) $4 \leq N \leq 16$.
- (B) $20 \leq N \leq 100$.
- (C) $104 \leq N \leq 140$.
- (D) $144 \leq N \leq 220$.
- (E) inexistente.

QUESTÃO 8

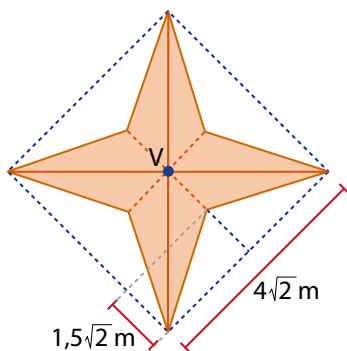
Em uma barraca de gincana, uma namorada consumiu 1 suco e 3 salgados ao custo de R\$ 15,50; seu namorado consumiu 2 sucos e 5 salgados, a R\$ 26,50; o irmãozinho da namorada consumiu 1 suco e 1 salgado.

O consumo do irmãozinho custou

- (A) R\$ 3,80.
- (B) R\$ 3,90.
- (C) R\$ 6,50.
- (D) R\$ 7,60.
- (E) R\$ 7,80.

QUESTÃO 9

Estudos mostram que a famosa pirâmide de Quéops (Grande Pirâmide de Gizé, no Egito) não mais apresenta sua base com formato de quadrado, mas, sim, de octógono côncavo regular, passando a ter 8 faces laterais. O passar do tempo fez com que perdesse o revestimento externo original expondo, assim, seu núcleo. Há suposições de que esse formato interior proporcionaria maior resistência a terremotos.



Disponível em: <https://shre.ink/xalp>.
Acesso em: 13 mai. 2025 (adaptado).

Para uma análise simplificada dessa mudança de formato, considere a vista superior da pirâmide esquematizada de vértice V à direita da figura anterior, muito menor do que a pirâmide egípcia, inicialmente com base quadrada de lado $4\sqrt{2}$ metros e altura de 3 metros. Nessa condição, o perímetro de cada face lateral vale 15,6 metros. Suponha que, para o novo formato, a única alteração fosse o fato de que o ponto médio de cada lado do quadrado da base tivesse recuado para o centro da pirâmide de $1,5\sqrt{2}$ metros.

Considere: $\sqrt{2} = 1,4$ e $\sqrt{9,5} = 3,1$.

O perímetro de cada face lateral dessa pirâmide octogonal, comparado com o perímetro de cada face lateral da pirâmide quadrangular anterior é

- (A) maior em 3,4 metros.
- (B) menor em 3,4 metros.
- (C) menor em 3,6 metros.
- (D) maior em 4 metros.
- (E) menor em 4 metros.

QUESTÃO 10

Um viajante comparou os valores de hospedagem em 2 países:

- Estados Unidos (Miami): US\$ 150,00 por noite;
- Europa (Paris): € 120,00 por noite;

Ele também observou a taxa de câmbio sobre as moedas desses países com o Real:

- 1 dólar (US\$) = R\$ 5,60
- 1 euro (€) = R\$ 6,30

Em reais (R\$), o valor da diária em Paris, com base ao em Miami, corresponde a

- (A) 11%.
- (B) 71%.
- (C) 90%.
- (D) 111%.
- (E) 113%.

QUESTÃO 11

Durante a pandemia da COVID-19 (2020-2021), a fortuna dos bilionários mais ricos do mundo aumentou significativamente devido ao crescimento do mercado de ações, expansão de negócios digitais e políticas econômicas que beneficiaram grandes corporações. A tabela a seguir apresenta alguns desses casos.

FORTUNA (em bilhões de US\$)		
Bilionário	Antes da pandemia	Após a pandemia
Jezz Bezos (Amazon)	113	183
Bill Gates (Microsoft)	98	128
Bernard Arnault (LVMH)	76	156
Mark Zuckerberg (Meta/Facebook)	54,7	94,7
Elon Musk (Tesla/SpaceX)	25	175

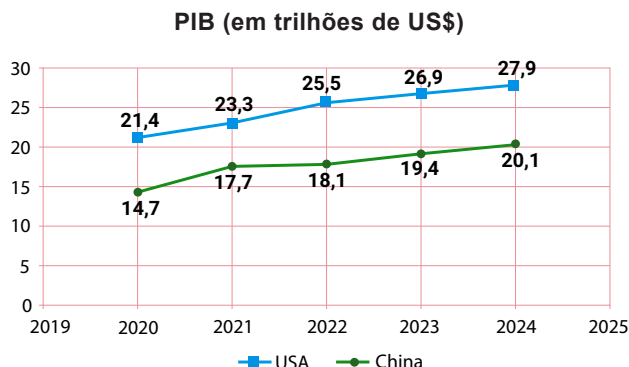
Os bilionários tecnológicos e do setor de luxo tiveram os maiores ganhos, enquanto os mais ligados a setores tradicionais tiveram um crescimento menor.

Com relação ao conteúdo dessa tabela,

- (A) quem mais enriqueceu foi Jeff Bezos.
- (B) quem menos enriqueceu foi Bill Gates.
- (C) o aumento percentual da fortuna total foi de 201%.
- (D) o aumento percentual da fortuna total foi de 871%.
- (E) o ranking do aumento absoluto é o mesmo do aumento percentual.

QUESTÃO 12

O gráfico a seguir apresenta os valores do Produto Interno Bruto (PIB) de Estados Unidos e China entre 2020 e 2024.



Os anos em que as razões entre o PIB americano e o chinês diferenciaram-se apenas na terceira casa decimal, foram

- (A) 2020 e 2022.
- (B) 2021 e 2023.
- (C) 2022 e 2023.
- (D) 2022 e 2024.
- (E) 2023 e 2024.

QUESTÃO 13

Um rolo de papel toalha tem formato cilíndrico com 4 cm de diâmetro interno (parte vazia com seu tubo central), 10 cm de diâmetro externo e altura de 20 cm.



Disponível em: <https://shre.ink/xaaw>.
Acesso em: 9 mai. 2025 (adaptado).

Considerando que o papel está bem compactado, o volume útil de papel toalha (a parte que pode ser usada), em cm^3 , vale

Considere $\pi = 3$.

- (A) 10 080.
- (B) 5 040.
- (C) 2 520.
- (D) 1 260.
- (E) 720.

QUESTÃO 14

Uma sequência numérica é denominada Progressão Aritmética de Segunda Ordem quando as diferenças entre seus termos consecutivos têm as mesmas características de uma Progressão Aritmética. É o caso da seguinte sequência:

$$(2, 5, 11, 20, 32, \dots)$$

Nesta sequência, seu primeiro termo vale 2, seu segundo termo vale 5 e assim por diante.

Seu sétimo termo valerá

- (A) 15.
- (B) 21.
- (C) 47.
- (D) 65.
- (E) 86.

QUESTÃO 15

Uma família escolheu uma receita de Chá de Gengibre com Limão e Mel (Energético e Digestivo) para seu chá com bolo da tarde. A receita para duas xícaras de chá é apresentada a seguir:

Ingredientes:

- 2 xícaras de água;
- 1 pedaço de gengibre (cerca de 3 cm) ralado ou fatiado;
- Suco de $\frac{1}{2}$ limão;
- 1 colher de chá de mel.

Modo de Preparo:

1. Ferva a água em uma panela.
2. Adicione o gengibre e deixe em infusão por 5 a 10 minutos (quanto mais tempo, mais forte).
3. Coe o chá, acrescente o suco de limão e o mel.
4. Beba quente para aliviar dores de garganta ou frio para refrescar.

Os ingredientes disponíveis na cozinha são: 3 pedaços de gengibre, 5 limões e 4 colheres de chá de mel e não há tempo para compras.

Seguindo-se essa receita, a quantidade máxima possível de xícaras de chá que se pode obter com esses ingredientes disponíveis é

- (A) 5 e sobram meio pedaço de gengibre e 1,5 colher de chá de mel.
- (B) 6 e sobram 3,5 limões e 1 colher de chá de mel.
- (C) 6 e sobram 2 pedaços de gengibre, 2 limões e 2 colheres de chá de mel.
- (D) 8 e sobra 1,5 limão.
- (E) 8 e sobram 1 pedaço de gengibre e 1,5 limão.

QUESTÃO 16

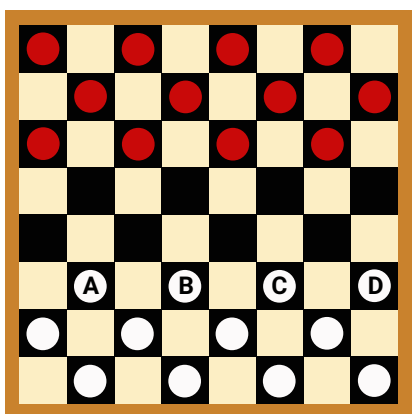
Vinte esfihas fechadas de mesmos formato e tamanho são colocadas misturadas em uma mesma travessa sobre uma mesa. São 7 de queijo, 8 de carne e 5 de escarola. Alguém retira, aleatoriamente, uma porção de 4 esfihas.

A probabilidade aproximada de que nessa porção tenha pelo menos 3 esfihas de carne é

- (A) 15%.
- (B) 13%.
- (C) 10%.
- (D) 2,8%.
- (E) 1,4%.

QUESTÃO 17

A figura ilustra um tabuleiro de jogo de damas em uma disputa entre peças brancas e vermelhas posicionadas para o início da partida.



Disponível em: <https://shre.ink/xaWy>. Acesso em: 11 mai. 2025 (adaptado).

Essas peças movimentam-se apenas pelas diagonais (quadrados pretos) e sempre para a frente, um quadrado por lance. As 4 peças brancas da frente estão nomeadas como: A, B, C e D.

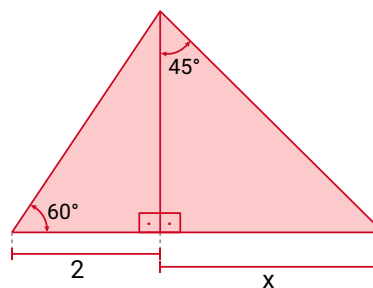
Para um cálculo de contagem, suponha que as peças vermelhas não se movimentem. Irão se movimentar apenas as peças brancas nomeadas.

Após 2 lances, de uma mesma peça ou não, de quantos modos diferentes as peças brancas nomeadas poderão se posicionar no tabuleiro?

- (A) 30.
- (B) 32.
- (C) 48.
- (D) 50.
- (E) 56.

QUESTÃO 18

A figura apresenta 2 triângulos retângulos com um cateto em comum.

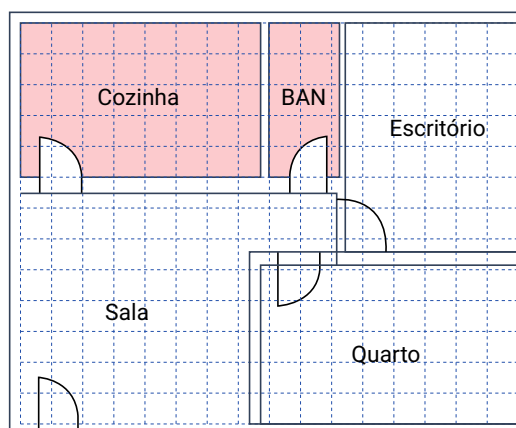


O valor da medida x é

- (A) 1
- (B) $\sqrt{3}$
- (C) $2\sqrt{3}$
- (D) $\frac{2\sqrt{3}}{3}$
- (E) $\frac{\sqrt{6}}{2}$

QUESTÃO 19

A figura apresenta a planta baixa de um apartamento. A região hachurada corresponde ao piso cerâmico.



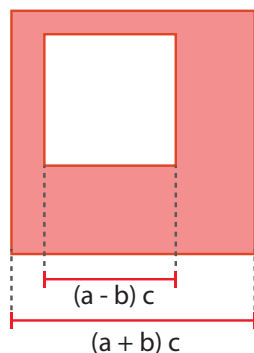
Disponível em: <https://instacasa.com.br/blog/planta-baixa-o-que-e-como-ler-e-o-que-deve-conter/>. Acesso em: 14 mai. 2025 (adaptado).

A razão aproximada entre as áreas hachurada e não hachurada é

- (A) 16%.
- (B) 24%.
- (C) 32%.
- (D) 40%.
- (E) 50%.

QUESTÃO 20

Na figura a seguir, o quadrado de lado $(a - b)c$ está no interior do quadrado de lado $(a + b)c$.



A área da região destacada pode ser expressa por

- (A) $2(bc)^2$.
- (B) $4abc$.
- (C) $4abc^2$.
- (D) $2bc(2a + b)$.
- (E) $2bc^2(2a + b)$.

QUESTÃO 21

O cultivo em escala comercial de soja transgênica, bem como qualquer outro organismo geneticamente modificado, era proibido no Brasil no primeiro semestre de 2003. Mesmo as pesquisas – de instituições e empresas – seguiam critérios rígidos. Mas, nem sempre foi assim. Em 1998, um parecer da Comissão Técnica Nacional de Biossegurança (CTN-Bio), ligada ao Ministério da Ciência e Tecnologia e com poder deliberativo, autorizou o plantio da soja transgênica no país.

Da SILVA, A. P. Soja transgênica: informação política e econômica em detrimento da científica. In: **XLII Congresso Nacional de Economia e Sociologia Rural** Cuiabá, 2004. Disponível em: <https://shre.ink/xaun>. Acesso em 13 abr. 2025.

Qual foi a consequência no campo brasileiro da autorização mencionada no texto?

- (A) A redução do uso de agrotóxicos em lavouras.
- (B) A superação da totalidade dos conflitos fundiários.
- (C) O fortalecimento dos vínculos informais de trabalho rural.
- (D) A valorização de cultivos direcionados ao mercado externo.
- (E) O enaltecimento dos saberes tradicionais na produção agrícola.

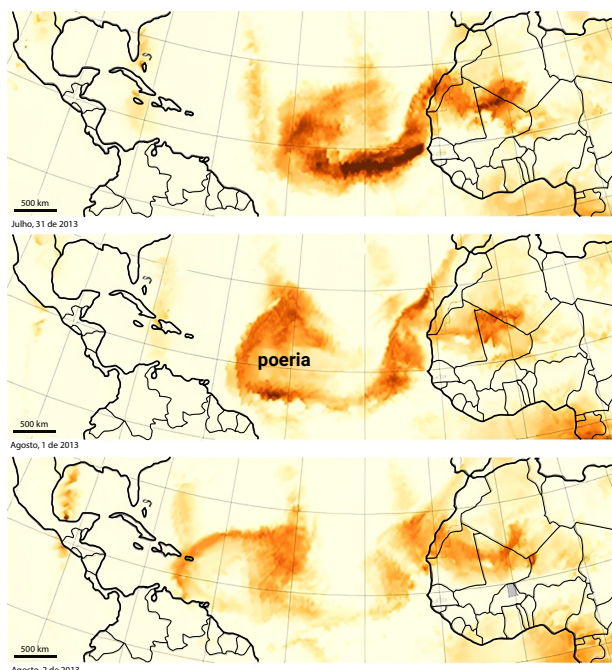
QUESTÃO 22

Texto I

Transportada por fortes ventos, a poeira do deserto do Saara, carregando minerais, chega à Europa e às Américas em volumes variáveis. Todo ano, principalmente entre janeiro e abril, quando as chuvas são mais intensas, atravessam o oceano Atlântico e chegam à floresta amazônica, em média, 52 miligramas por metro quadrado (mg/m^2) de ferro, 21 mg/m^2 de magnésio e 0,97 mg/m^2 de fósforo, compensando parcialmente o volume de nutrientes que o rio Amazonas transporta da floresta para o mar.

Nutrientes do Saara para a Amazônia. **Revista Pesquisa FAPESP**, São Paulo, 2023. Disponível em: <https://shre.ink/xauz>. Acesso em: 16 abr. 2024.

Texto I



Fonte: NASA. Disponível em: <https://www.bbc.com/portuguese/geral-46927856>.

A partir da leitura dos textos, a dinâmica expressa apresenta tem relação direta com qual dinâmica atmosférica?

- (A) Brisas marítimas.
- (B) Fenômeno da La Niña.
- (C) Circulação dos ventos alísios.
- (D) Funcionamento da Célula de Ferrel.
- (E) Movimento da Corrente de Benguela.

QUESTÃO 23

O Sol já se pôs pela última vez neste ano na Antártida, no Polo Sul, e até março do ano que vem o continente deve ficar iluminado pelos raios solares 24 horas por dia, causando o fenômeno que chamamos de “Sol da meia-noite”.

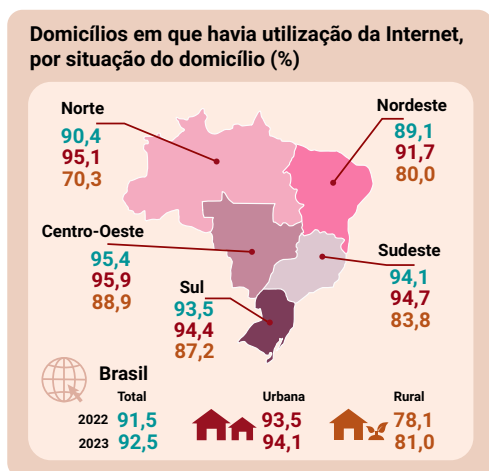
PINOTTI, D. O que é o Sol da meia-noite? Antártida só verá a noite de novo no ano que vem. **CNN Brasil**. Disponível em: <https://shre.ink/xahl>. Acesso em: 12 abr. 2025.

O fenômeno descrito no texto está relacionado com o fato da região apresentar

- (A) exposição solar regular.
- (B) superfície territorial reduzida.
- (C) condições térmicas extremas.
- (D) valores longitudinais variados.
- (E) números latitudinais elevados.

QUESTÃO 24

Analise os dados do infográfico a seguir.



Disponível em: <https://shre.ink/xaKa>

Com base nas informações da tabela, e no que se sabe sobre o acesso à rede mundial de computadores no Brasil, conclui-se que, no período destacado, a disparidade na utilização da internet nos domicílios do país

- (A) cresceu, dada à redução do acesso em residências localizadas, especialmente, em áreas rurais.
- (B) diminuiu, em decorrência da ampliação do acesso em residências localizadas tanto nas áreas rurais como nas urbanas.
- (C) manteve-se, devido à baixa cobertura dos serviços de telecomunicações em residências localizadas nas áreas rurais.
- (D) cresceu, por conta do escasso oferecimento do serviço de telecomunicações nas regiões brasileiras tidas como periféricas.
- (E) diminuiu, em razão do aumento do acesso em residências localizadas em áreas rurais, ao contrário do que passou em espaços urbanos.

QUESTÃO 25

Globalmente, cerca de 75 bilhões de toneladas de solo são perdidas a cada ano nas terras cultivadas, devido à erosão hídrica, gerando um prejuízo de aproximadamente US \$ 400 bilhões, segundo a Organização das Nações Unidas para Alimentação e Agricultura. Na União Europeia, as perdas em produção agrícola causadas pela erosão são de cerca de 0,12% ao ano, o que se traduz em US\$ 333,09 milhões. Quanto ao Brasil, são perdidas 847 milhões de toneladas de solo por ano, com custos anuais de US\$ 1,65 bilhões, na cotação do dólar de 2002, relativos aos cultivos temporários e permanente.

PINTO, G. S. et al. Estimativa das perdas de solo por erosão hídrica utilizando o Método de Erosão Potencial. **Revista do Departamento de Geografia (USP)**. Volume 39 (2020). www.revistas.usp.br/rdg - ISSN 2236-2878.

Qual ação é capaz de mitigar o problema edáfico citado no texto?

- (A) Aplicação do plantio direto.
- (B) Aumento da área produtora.
- (C) Queima de resíduos orgânicos.
- (D) Mecanização da produção agrícola.
- (E) Remoção da cobertura vegetal.

QUESTÃO 26

Nas últimas duas décadas, a taxa de aquecimento da superfície do oceano, que considera até 2mil metros de profundidade, dobrou. Comparado com os níveis pré-industriais, as temperaturas aumentaram em média 1,45°C. Contudo, no Mediterrâneo, no Atlântico Tropical e nos Austrais, o aumento ficou acima de 2°C.

Consequência do aquecimento global, oceano está 'febril'. Gov. Br. Disponível em: <https://shre.ink/xavp>. Acesso em: 13 abr. 2025.

O impacto ambiental relacionado à dinâmica térmica apresentada compreende o(a)

- (A) rebaixamento do nível do mar.
- (B) manutenção dos índices de acidez dos oceanos.
- (C) elevação da solubilidade dos gases nas águas oceânicas.
- (D) aumento da emissão de gases do efeito estufa à atmosfera.
- (E) redução dos índices de umidade associados às correntes marítimas.

QUESTÃO 27

Observe a representação artística da vida política romana.



MACCARI, Cesare. **Cícero denuncia Catilina**. 1889. Afresco. Palazzo Madama, Roma, Itália.

Disponível em: <https://shre.ink/xaXI>. Acesso em: 18 abr. 2025.

Levando em consideração a história romana, a obra de arte busca ilustrar

- (A) a estrutura do conselho de anciãos mediada pelo Senado republicano.
- (B) o funcionamento interno da estrutura política e administrativa de Roma.
- (C) o poder político dos senadores romanos no contexto de crise imperial.
- (D) o fortalecimento da atuação dos patrícios no Senado durante o Império.
- (E) a atuação política dos tribunos da plebe durante o período monárquico.

QUESTÃO 28

No início do século XX quatro operárias demitidas só souberam que estavam desempregadas ao chegarem no trabalho no início do expediente, às seis da manhã de uma quarta-feira. [...] O Sr. Pontes Moreira, segundo os relatos da imprensa, exigiu a retirada imediata de ambas da empresa quando elas lhe foram pedir esclarecimentos. [...] Nesse momento a situação começou a sair do controle do proprietário da fábrica. Uma das operárias, então se dirigiu a suas companheiras e pediu para que todas abandonassem o trabalho [...] [e realizassem uma greve].

SOUZA, Felipe Azevedo e. As cigareiras revoltosas e o movimento operário: história da primeira greve feminina do Recife e as representações das mulheres operárias na imprensa. **Cadernos Pagu**, Campinas, SP, n. 55, p. e195513, 2019. Disponível em: <https://shre.ink/xaZZ>. Acesso em: 20 abr. 2025. Adaptado.

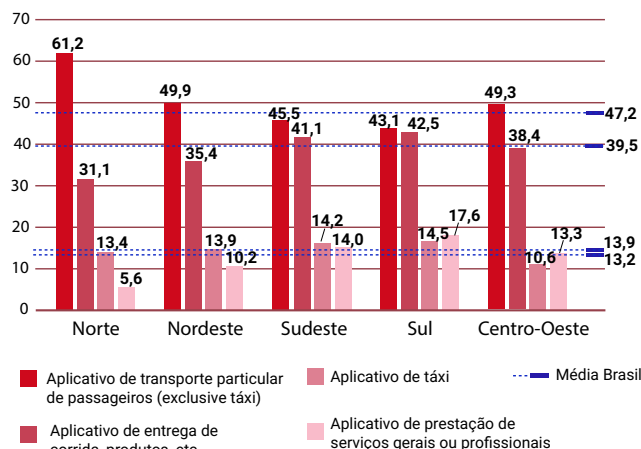
O contexto descrito pelo trecho revela que

- (A) a mobilização foi organizada por lideranças masculinas dos sindicatos.
- (B) as grevistas agiram em nome de interesses dos partidos socialistas.
- (C) o conflito surgiu em apoio à repressão promovida pelo dono da fábrica.
- (D) a paralisação teve início após a exigência dos sindicatos de operários.
- (E) o gesto da operária traduz a insatisfação frente a exploração patronal.

QUESTÃO 29

Trabalhadores plataformizados*, segundo tipo de plataformas de serviço (%)

Por grandes regiões



*Apenas ocupados no setor privado. Trabalho principal

Fonte: PNAD Contínua Teletreabalho e trabalho por meio de plataformas digitais - 2022. Estatísticas Experimentais



Disponível em: <https://shre.ink/xayU>. Acesso em: 18 abr. 2025. Adaptado.

Com base no gráfico e no que sabe sobre o processo de uberização, conclui-se que os aspectos atuais de empregabilidade

- (A) refletem a intensificação da informalidade, caracterizada pela flexibilização dos direitos trabalhistas e pela precarização do trabalho.
- (B) indicam uma ampliação da proteção social, evidenciando o fortalecimento da formalização dos vínculos empregatícios no setor de serviços.
- (C) demonstram a estabilidade dos vínculos empregatícios tradicionais, com a manutenção de contratos regidos pela Consolidação das Leis do Trabalho (CLT).
- (D) evidenciam a redução da jornada de trabalho e o aumento da remuneração, resultando em melhores condições laborais e maior qualidade de vida.
- (E) expressam o aumento da demanda do uso de plataformas digitais pelos consumidores, promovendo maior autonomia dos trabalhadores.

QUESTÃO 30

Marcha da Quarta-Feira de Cinzas

Pelas ruas o que se vê
 É uma gente que nem se vê
 Que nem se sorri
 Se beija e se abraça
 E sai caminhando
 Dançando e cantando cantigas de amor

E no entanto é preciso cantar
 Mais que nunca é preciso cantar
 E preciso cantar e alegrar a cidade

MORAES, Vinicius de; TOQUINHO. **Marcha da Quarta-Feira de Cinzas**. Gravadora Copacabana, 1963. Disponível em: <https://g.co/kgs/PkCYtdv>. Acesso em: 20 abr. 2025.

Escrita entre 1960 e 1965 no Brasil, a música avalia

- (A) o otimismo vivido nas festividades populares.
- (B) as manifestações culturais organizadas pelo Estado.
- (C) a simbologia carnavalesca da cultura brasileira.
- (D) a apatia diante das ameaças à democracia.
- (E) a adesão de artistas ao modelo econômico estatal.

QUESTÃO 31



Soldados alemães a caminho do fronte de batalha no início da Primeira Guerra Mundial, 1914

Disponível em: <https://shre.ink/xaZV>. Acesso em: 20 abr. 2025.

A fotografia ilustra aspectos característicos dos antecedentes da Primeira Guerra Mundial, pois

- (A) expressa a necessidade de enviar soldados jovens às frentes de batalha após as primeiras derrotas.
- (B) evidencia os avanços tecnológicos produzidos pelo início guerra, com a invenção de trens a vapor.
- (C) retrata o entusiasmo inicial da população europeia, que acreditava em uma guerra breve.
- (D) revela os efeitos da invasão dos alemães no território soviético, fato que exigiu muitos soldados na batalha.
- (E) apresenta a realidade cotidiana dos soldados alemães durante o contexto de guerra.

QUESTÃO 32

Costa brasílica, 23 de abril de 1563. Os padres jesuítas Manoel da Nóbrega e José de Anchieta, tendo partido de São Vicente iam em missão diplomática ao encontro de Caoquira, um dos chefes que integravam uma coalização de diversos grupos tupi [...] unidos em guerra contra os portugueses.

Dos próprios Tamoio não possuímos descrição alguma dos eventos que os tornaram famosos. Como os demais grupos tupis da costa, foram varridos do litoral para dar lugar à expansão da colonização portuguesa [...].

PERRONE-MOISÉS, Beatriz; SZTUTMAN, Renato. Notícias de uma certa confederação Tamoio. **Mana**, Rio de Janeiro, v. 16, n. 2, p. 401-433, out. 2010. Disponível em: <https://shre.ink/xaCJ>. Acesso em: 18 abr. 2025.

Segundo o texto, no início do processo de colonização, os indígenas

- (A) foram liderados por figuras coloniais de grande prestígio religioso.
- (B) pacificaram grupos nativos locais por meio da mediação cristã.
- (C) recusaram ações conflituosas para preservar a tradição cultural.
- (D) realizaram pactos religiosos com as populações nativas locais.
- (E) lideraram ações de resistência política contra os colonizadores.

QUESTÃO 33

A Constituição Federal brasileira de 1988 estabelece no Artigo 5º que "a propriedade atenderá a sua função social". Esse princípio também é reforçado no Artigo 182, que trata da política urbana, afirmando que a propriedade urbana deve cumprir sua função social conforme definido em plano diretor municipal. Essa previsão constitucional orienta que a propriedade privada não deve ser apenas um direito individual absoluto, mas deve atender ao bem coletivo, contribuindo para o desenvolvimento justo e equilibrado das cidades.

Tal aspecto da legislação brasileira é utilizado por movimentos sociais urbanos que reivindicam

- (A) o direito à herança como prioridade sobre o bem coletivo.
- (B) a valorização do mercado imobiliário por meio de ações legais.
- (C) a destinação de imóveis vazios para fins de moradia popular.
- (D) a redução do Estado na regulamentação da propriedade privada.
- (E) o uso exclusivo da propriedade para investimentos privados.

QUESTÃO 34

O segundo califa da nova dinastia Abássida, al-Mansur, transferiu a capital de Damasco para Bagdá, cidade construída por ele mesmo no Iraque. [...] A localização era privilegiada, pois, estando nas margens do rio Tigre, tinha fácil acesso à água e, além disso, estava nas rotas de muitas caravanas.

Depois que Mansur concordou com o local [...] era hora de pensar no traçado da cidade, o que foi feito pelo próprio califa e, tendo ele estudado Euclides de Alexandria, a quem admirava muito, imaginou sua cidade com formato de círculo.

MOREY, Bernadete. O mundo islâmico medieval e os estudos em ciências e matemática. In: MOREY, Bernadete; PEREIRA, Ana Carolina Costa (org.). **Estudos em ciências e matemática no mundo islâmico medieval**. Fortaleza, CE: Editora da UECE, 2021. p. 17. Adaptado.

A construção da cidade muçulmana de Bagdá explica-se pela

- (A) preservação das estruturas urbanas herdadas dos mesopotâmicos.
- (B) expansão do território por meio do domínio da civilização grega.
- (C) demonstração da diversidade de princípios culturais e intelectuais.
- (D) concentração de riquezas em áreas isoladas no Oriente Médio.
- (E) imposição de modelos urbanos islâmicos por meio das cruzadas.

QUESTÃO 35

O senso comum é comum não porque seja banal ou mero e exterior conhecimento. Mas porque é conhecimento compartilhado entre os sujeitos da relação social. Nela o significado a precede, pois é condição de seu estabelecimento e ocorrência. [...] Além disso, não há possibilidade de que os participantes da interação se imponham significados, já que o significado é reciprocamente experimentado pelos sujeitos.

MARTINS, José de Souza. O senso comum e a vida cotidiana. **Tempo Social**, São Paulo, Brasil, v. 10, n. 1, p. 1–8, 1998. Disponível em: <https://shre.ink/xaz4>. Acesso em: 18 abr. 2025.

No contexto filosófico, o conceito discutido pelo texto é identificado como

- (A) leitura imediata da experiência humana.
- (B) ideia racional constituída por métodos.
- (C) perspectiva banal do pensamento social.
- (D) norma científica aplicada ao cotidiano.
- (E) saber crítico produzido pelos acadêmicos.

QUESTÃO 36

Observe a obra de arte chamada *O encontro de Antônio e Cleópatra*, retratando uma das mais famosas figuras políticas egípcias da Antiguidade.



ALMA-TADEMA, Lawrence. **O encontro de Antônio e Cleópatra**. 1885. Óleo sobre painel, 65,4 cm x 91,4 cm.

Disponível em: <https://shre.ink/xayd>. Acesso em: 13 maio. 2025.

A obra de arte, pintada na Europa do século XIX, revela a

- (A) importância do papel da música em espaços de prestígio político.
- (B) valorização multicultural dos artistas europeus da modernidade.
- (C) reprodução dos elementos típicos da estética da cultura egípcia.
- (D) perspectiva etnocêntrica das produções artísticas europeias.
- (E) inversão do patriarcalismo ao ilustrar encontros românticos.

QUESTÃO 37

A bioética é um campo de reflexão que busca discutir os limites e responsabilidades das ações humanas sobre a vida, especialmente diante dos avanços da ciência e da tecnologia em um contexto capitalista e globalizado. Assim, essa discussão visa propor um diálogo entre o saber científico e os princípios éticos, buscando orientar decisões que envolvem as noções de corpo, de saúde e de meio ambiente, por exemplo.

O fundamento dos princípios bioéticos se justifica por buscar

- (A) permitir o avanço dos mercados consumidores.
- (B) priorizar o interesse comercial das tecnologias.
- (C) submeter a prática médica ao interesse político.
- (D) garantir o respeito à dignidade dos seres vivos.
- (E) omitir a dimensão moral das práticas científicas.

QUESTÃO 38

Entre os instrumentos legais de combate à discriminação no Brasil, a Lei nº 7.716/1989 estabelece como crime os atos resultantes de preconceito de raça, cor, etnia, religião ou procedência nacional. Essa legislação garante a responsabilização de comportamentos discriminatórios, assegurando a punição penal para práticas de segregação em diversos espaços sociais.

No entanto, ainda que a lei preveja mecanismos punitivos, a realidade brasileira revela uma contradição: de um lado, há um arcabouço legal que condena a discriminação racial e protege a igualdade de direitos; de outro, a persistência de práticas racistas estruturais, muitas vezes não denunciadas ou invisibilizadas.

Uma possível solução para essa contradição em prol do combate à discriminação é:

- (A) Ampliar as ações individuais de combate às ações discriminatórias.
- (B) Reforçar a atuação punitiva do Estado com penas mais severas.
- (C) Preservar a neutralidade estatal nas discussões étnico-raciais.
- (D) Estimular a criação de políticas públicas reparatórias e educacionais.
- (E) Intensificar as campanhas publicitárias sobre a diversidade racial.

QUESTÃO 39

[...] com efeito a alma é uma tabula rasa, como que tábuas lisas, sem nada escrito. Não existem, pois, ideias inatas, senão que todo conhecimento começa na experiência. Assim, as primeiras impressões e a educação adquirem valor extraordinário. As diferenças que se encontram nas aptidões e costumes dos homens devem-se à educação que a qualquer outra coisa.

LUZURIAGA, Lorenzo. *História da educação e da pedagogia*. 12. ed. São Paulo: Companhia Editora Nacional, 1980. p. 145.

Ao descrever a importância da educação, o texto defende um ponto de vista filosófico que

- (A) exclui a vivência do processo formativo.
- (B) rejeita as práticas culturais dos sujeitos.
- (C) reconhece a contribuição dos empiristas.
- (D) discute a capacidade da aptidão humana.
- (E) sustenta o argumento dos racionalistas.


QUESTÃO 40

Em sua obra *Leviatã*, Hobbes defende que, no estado de natureza os seres humanos viveriam em constante conflito, motivados pelo medo e pelo instinto de autopreservação. Para evitar esse caos, ele propõe que os indivíduos renunciem a parte de sua liberdade e firmem um contrato social, delegando o poder a um soberano forte, capaz de garantir a paz e a ordem.

Para Hobbes, a noção de autonomia significa

- (A) garantir a autopreservação dos sujeitos históricos.
- (B) rejeitar a naturalização da centralização do poder.
- (C) sustentar a liberdade dos indivíduos em sociedade.
- (D) instigar a luta popular por um governo republicano.
- (E) transferir a autoridade individual ao poder estatal.

Instruções

1. Utilizar caneta com tinta azul ou preta
2. Preencher as respostas conforme o modelo: 
3. Assinalar apenas uma alternativa para cada questão. Mais de uma marcação anulará a resposta.
4. Não será permitido substituir esta folha de respostas.
5. Esta folha de respostas deverá ser devolvida, obrigatoriamente ao aplicador.
6. Qualquer dúvida, informar-se com o aplicador.

RESERVADO PARA CÓDIGO DE BARRAS
CADERNO

NOME DO ALUNO		
R.A.		
CÓDIGO / NOME DA D.E.		
CÓDIGO / MUNICÍPIO		
CÓDIGO / NOME DA ESCOLA		
ANO	TURMA	TURNO
SALA	SEQUÊNCIA	DATA DA PROVA
PROVA		

QUESTÃO	RESPOSTAS
01	A B C D E
02	A B C D E
03	A B C D E
04	A B C D E
05	A B C D E
06	A B C D E
07	A B C D E
08	A B C D E

QUESTÃO	RESPOSTAS
17	A B C D E
18	A B C D E
19	A B C D E
20	A B C D E
21	A B C D E
22	A B C D E
23	A B C D E
24	A B C D E

QUESTÃO	RESPOSTAS
33	A B C D E
34	A B C D E
35	A B C D E
36	A B C D E
37	A B C D E
38	A B C D E
39	A B C D E
40	A B C D E

QUESTÃO	RESPOSTAS
09	A B C D E
10	A B C D E
11	A B C D E
12	A B C D E
13	A B C D E
14	A B C D E
15	A B C D E
16	A B C D E

QUESTÃO	RESPOSTAS
25	A B C D E
26	A B C D E
27	A B C D E
28	A B C D E
29	A B C D E
30	A B C D E
31	A B C D E
32	A B C D E